



Ársætlan 2010

UMHVØRVISSTOVAN

INNIHALDSYVIRLIT

Ársætlán 2010	3
Samandráttur.....	4
Ársætlán 2010 - Skrivstovusamskipanin.....	9
Ársætlán 2010 – Kort & Skráir	12
Ársætlán 2010 - LENDI	17
Ársætlán 2010 – Vernd	23
Ársætlán 2010 - GRANSKING	27

ÁRSÆTLAN 2010

Ætlanin hjá Umhvörvisstovuni fyri 2010 er í stóran mun at gera starvsfólka- og arbeiðsskipanir, sum fáa samskiptið innanhýsis og móttvegis viðskiftafólki at virka gott og greitt. Nógvar nýggjar skipanir eru fingnar til vega og dentur verður í árinum lagdur á, at læra hesar skipanir betur at kenna og fáa hesar at vísa sínar móguleikar. Eisini er ætlanin at halda fram við at menna nýggj økir, sum t.d. samskipan ímillum skráir, GIS uppbygging og nýggja teldutøku skipan til landsfólkayvirlit. Hildið verður áfram við at menna nýggju viðskiftatænastuna við m.a. at sjónliggera avgreiðslutíðir.

Kjarnuvirksemið á stovninum er skráseting at taka fyrisitingarligar avgerðir og at veita leiðbeining og kunning. Umleggingar og tøknilig átøk eru neyðugar fyri at somu fólk kunnu veita fleiri og betri tænastr samsvarandi tí støðugt vaksandi tørvi. Ein mett málsavgreiðslutíð er ásett og arbeitt verður við støðugt at betra fyrisitingarliga støðið og gjøgnumskygni á stovninum.

Á ársætlanarviðgerð við Gjógv í desember kom leiðslan til fylgjandi:

Visión næstu 3 árin:

Umhvörvisstovan er eitt fyrisitingarsterkt, vitanar/kunningarsterkt og lætt atkomiligt stað, sum eisini er virki innan planlegging og náttúruvernd

Deildarmál

Gransking: Væl ment granskingarumhvørvið

V&F: Ein náttúrafakligur profilur, partur av náttúruvernd

Tingl. & LFY: Innskanning liðug og web-tænastur væl útbygdar

K&S: Vit umsita fleiri skráir og grundkort

Lendi: Greið matrikulfyrisitingarskipan sum er fult teldutøk

Vernd: Informativ GIS kort eru støði undir planlegging og vernd

Tiltøk

Meira scanning av arkivum

Nútíðargerðav skráum og felags tøkniligar platformar

Økja um felags vitanina á stovninum

Landskapsfyrisiting í tvørdeildarligum samstarvi

Meira fokus innan arealfyrisiting

Størri vitanarframleiðsla

Veita stovninum vitan við eksternum resoursepersónum og samstarvsavtalam

SAMANDRÁTTUR

Meginraðfestingar (fokus hjá øllum deildum):

- Starvsfólkahandbók
- Arbeðsmannagongdir
- GIS menning
- Fakligt tilfar til heimasíðuna

Skrivstovusamskipanin 2010

Skrivstovan

- Sakarviðgerðartíðin sjónliggerast
 - Mál: Vanlig mál hægst 3 mánaðir
- Betur skrivstovutænasta fyri V&F.
- Skipa fyri gávulutum
- Víðari menning av 360 journalskipanini
- Arbeðsmannagongdir gerast

Starvsfólkamál

- Starvsfólkareglur gerast
- Menna starvsfólkahandbók

Tinglýsing

- Bil/persónsbók – nýggj skipan incl. webskipan fáast at virka
- Skanning av skjølum / pappírleyst umhvørvið mennast
- Nýggja tinglýsingarlóggávu

LFY

- Menning av nýggjum LFY arbeðsgongdum
- Teldutøkt samskiðið ímillum LFY, Matrikul, Adressur og Tinglýsing mennast.

Bókhald

- Meira gjøgnumskygd fíggarstýring.

Kunningar- og viðskiftatænasta

- Meira virkna kunningar- og viðskiftatænastu
- Innanhýsis samskiðið mennast við intranet
- Fyriskipa 3 ára hald í juni 2010 og perceptiónskampanju
- Heimasíðan meira tænauskipað
- Menna samskiftishondbók
- Eyðmerkja viðskiftabólkar betur
- Kunningarátøk um tinglýsing og LFY

Kort & Skráir 2010

Geodæsi

- Tetting av geodætiska punktgrundarlagnum
- Altjóða UTM- skipan nýtast sum galdandi kortskipan
- Sekunder k-skipan uppbyggjast
- Menning av permanentu GPS- støðini
- Ger av 40 cm myndakorti og DTM fyri alt landið
- Ger av 14 cm myndakorti fyri bygd økir

GIS

- Dagføring av temakortum, t.d. strandalinjur, havnir, vegamiðjur, bygningar, býarskipanir, náttúruverja og fornminni
- GIS- umhvørvið uppbyggjast á US
- Upplæra allar deildir á US í atgongd til kort og myndir.

Skráir

- Fáa skráirnar at "tosa saman"
- Adressuskrá hava beinleiðis samband frá LFY
- Matr.nr. viðlíkahaldast í adressuskránni
- Reglugerð fyri atkomu- og eindaradressu- tilluting endurskoðast
- Historikkur gerast til adressuskránni
- Adressukoordinatar gerast í alheims k-skipanini
- Eins og LFY, eigur *virkisráin* eisini at brúka L-talið
- Eindaradressur stovnst í LFY.
- Øll skulu tengjast at L-tali.
- Adressuskráin skal samanknýttast tinglýsingina
- Frábýti til grundstykkir fyrst góðkennast tá (fyribils-)adressur eru ásettar

KT-tænastur

- Menna web-tænastur innan skráir
- Menna Web-tænastur til kort
- Flyta øll okkara kort og skrádáta á landsnet servara.
- Windows 7 á teldurnar
- Tráðleyt sandkassanet til vitjandi á US
- Menning av heimasíðuni

Húsaumsiting

- Húsaumsiting mennast sum funktiún á deildini
- Gjøgnumganga avtalur við eksternar tænastráttarar
- Fylgja við olju- og elnýtlu, so sparingar kunnu staðfestast
- Skipa fyri kunning um skipanir innan trygd, brand etc

Norðurlendskur kortstjórafundur 2010 í Føroyum

LENDI 2010

Matrikul

- Fylgja inntøkugongdini og fíggarættlanini neyvt
- Arbeiða sakartalið munandi niður
 - Fúa elstu málini úr skipanini
- Betra integratiúnina í journalskipan v.m. á stovninum
 - Flyta eldru málini yvir í nýggja 360 arkivumhvørvið
- Framhaldandi hyggja eftir mannagongdum, tøkni og formligum fortreytum Virka fram móti einum veruligum teldutøkum matrikli.
 - **eigindómsskrá** gerast
 - samkoyra eigaraupplýsingarnar í matrikli og tingbók
 - koplingar móti adressuskránni og evt. fólkeyvirliti fremjast
 - **matrikulin** flytast í skipan, har einstaki eigindómurinn er “objektið”
 - samanseta grafikk og tekst í nýggjum geodátugrunni
 - skanning av **savni** setast í gongd
- Matrikul- og kort- søgan savnast - skipað evnisdag um tilfar
- Instrumentgoymslan og goymslan ruddast

Útskipting

- Miðvíst seta útskiptingararbeiðið á skránnar
 - Útskiptingar skipast sum inntøkufíggað virkseml

Planskrá og býarskipan

- Stovnað planskrá
 - staðfesta hvussu skráin skal skipast og hvussu stovnan og rakstur skulu fígga.
 - fara undir skráseting av galdandi økisskipanum í landinum
- Betur skipaða lendisfyririting
 - menna fakliga umhvørvið á planøkinum
 - ráðgeva kommunum og øðrum lendismyndugleikum
 - samskipandi leiklut móttvegis friðingarmyndugleikum og sektormyndugleikum-
- Býarskipanarnevndin - fúa greiðu á sekretariatsvirkseminum á Umhvørvisstovuni

Vernd

Umvørvisgóðkenningar og eftirlit,

- Umhvørvisgóðkenningar av orkuverkum hjá SEV á Sundi og í Vági, Vága Floghavn, Havsbrún og skipasmiðjurnar
- Umhvørvisgóðkenna virkseml, sum umfatar størri oljugoymslur heldur á orkuverk og asfaltverk/goymslur Skilji ikki ordiliga henda setningin
- Eftirlit við serliga dálkandi virkseml fokusera á kemikaliunýtslu og kemikaliugoymslur
- Eftirlit við kommunalum virkseml
- Frálandavirkseml - útleiðingarloyvi til royndarboring eftir olju í summar og eftirlit

Effektivisera viðgerðina av serliga dálkandi virksemin

- kunngerð evt gerast fyri stórar vinnugreinar so sum aling
 - endurskoða listan yvir virksemin, sum skal hava umhvørvisgóðkenning
- Felagsfundir verða við IRF og KB um skrásetingar av burturkasti og umhvørvisstýrskipan
- byrja arbeiði at gera eina landsburturkastætlan,
 - óruddsvegleiðing - beinleiðis kunning til kommunurnar

Móttaka kommunalar spillivatnsætlanir til góðkenningar innan januar 2011

- Skipast skal fyri skeiði fyri ráðgevarar og kommunur um hvussu ein spillivatnsætlan skal síggja út og hvussu fyrisitingin av kunngerðini verður
- Yvirlit yvir status á spillivatnsøkinum dagførast

Fyribyrgjan av oljudálkingum og verða væl tilbúgvín

- Stuðla undir at fáa bunkringskunngerð og oljutangakunngerð settar í gildi
- Stuðlu undir gerð av tilbúgvingarætlan móti oljudálking
- Innanhýsis tilbúgvingarætlanin hjá Umhvørvisstovuni skal dagførast.

Gera útkast til kunngerð um avmarking av útláti av osonoyðandi evnum

Einnýtisílot - betran av skipanina & eftirlit við loyvisहारum

Fleiri og betri hagtøl í 2010

- Stuðla undir ætlaða kunngerð um at lata upplýsingar um brennievni og osonoyðandi evni
- Uppgerð av veðurlagshagtølum so tey avspegla teir útlátsbólkar, sum veðurlagspolitikkurin fokuserar á. Gera upp hagtøl, so metast kann um virknaðin av tiltøkunum
- Sjónliggera hagtøl fyri burturkast

Menna nýggj økir - fokuserað á kortlegging, kemikalii og náttúruvernd

- Byrja kortlegging av dálkingarkeldum, kanningarúrslitum og náttúruvirðum
- Kortleggja støðuna á kemikaliiøkinum- vísa á neyðug amboð í eini kemikaliiyfyrising
- Hyggja nærri eftir verandi fyrisiting eftir náttúrufriðingarlógini
 - gera eitt yvirlit yvir tiknar avgerðir
 - gera metingar av hvørjar ábøtur kunnu gerast

Halda áfram og sjónliggera EMS-light verkætlanina

Raðfesta temasiður um spillivatn og kemikalii í 2010.

Umhvørvisátakið 2010 - Best røkta bygd, Ársins grøni stovnur og Best røkta bygdargøta.

Raðfesta Norðurlendska umhvørvisstarvið

Gransking

- Føroyska umhvørviseftiransingarkanningar halda á
- AMAP kanningarskráin heldur fram
- Fáa gongd á PhD- menningarætlan og fáa Phd- lestur skipaðan
- Styrkja kunningarvirkssemi m.a. á heimasíðuni
 - úrslit av umhvørviseftiransingina meira sjónliga á internetinum
- Skriva mannagongdir fyri kanningarnar
- Reka og menna sýnisprøvabankan
- Liðugtgera POP -verkætlan um “marine pattedyr”
- Liðugtgera frágreiðing um oljudálking
- Liðugtgerð av frágreiðing um tiltøk á gomlum tyrvingarplássum
- Screening av bromeraði flammutálmandi manglar okkurt her???
- Kanning av dálkingarstöðuni Havnarvág
- Nýggj verkætlan innan heilivágsleivdir

Viðarvøxtur og frílandi

- Røkt av verandi lendisuppgávum
- Í samstarvi við Tórshavnar kommunu vónandi kunna menna viðarlundarøkini í Havnardali og í Marknagili.
- Fakmálslig skeið til starvslíðið
- Støðutakan til nýggj arbeiðsamboð
- Fáa sett 1 – 2 drív hústunnellir aftrat á Gróðurstøðini
- Økja um partin av føroyskt framleiddum plantutilfari á Gróðurstøðini
- Støðutakan um hvussu nýbygging kann fremjast í Hoydølum
- Frílandið Boðanes - Hoydalar fyrireikast
- Viðgera spurningin um ábyrgd fyri villum føroyskum upprunaviðarvøksstri og teimum økjum, har slíkur veksur t.d. Pálmapíkur í Hvalvík/Streymnesi, Baraldur í Svínoy og Loðpíkur í Vestmanna v.m.
- Skógræktarfelag Íslands ger kunningarferð fyri limir til Føroya 30./8. - 3./9. 2010. Temaið er at síggja og vitja viðarlundir, parkir havar o.tíl. í Føroyum. Landsskógarvørðurin leggur til rættis við hjálp frá býargartnarunum í Tórshavn og Klaksvík.
- Fáa avklárað við IMR hvussu verður við ætlaðu viðarlundini á Tvøroyri
- Samskipanin við Argir betrast
 - Skrivstovutørvurin greinast og tænanast til viðskiftafólk og starvsfólk á Gróðurstøðini betrast
 - Viðskiftatænanast nýtast meira virkið
- Betri kunningartilfar um plantur gerast
- Meira fokus innan arealfyrisiting
- Vísir heysthálvan møguleika fyri tí, eiga viðarlundirnar í Leirvík og Mikladali at verða tyntar.
- Kanna møguleikarnar fyri luttøku í evt. skipan av serligum arbeiðstiltøkum fyri ungdóm, har V&f kann bjóða margar vælegnaðar arbeiðsuppgávur kring landið, og har V&F hevur landsins drúgvastu royndir á økinum.

ÁRSÆTLAN 2010 - SKRIVSTOVUSAMSKIPANIN

Mál fyri skrivstovusamskipanina í 2010

Kunningarátøk um tinglýsing og LFY.

Ætlanin er at hava upplýsandi tiltøk fyri advokatfeløgum, bankum og sethúsa- solum um tinglýsing.

Fyri Landsfólkayvirlitið er tað umráðandi at vitja kommunur og upplýsa teimum um tað nýggju skipanina.

At vera upplýsandi fyri hesi, er í stóran mun fyri at geva hesum kundum tað kunning tey nú ynskja og at starvsfólkið ikki skal brúka so nógva orku í daglig-degnum at ráðfærða hesum kundum og vilja vit tí heldur bjóða hesum kundum (um tørvur er á) til upplýsandi fundir.

Bil/persónsbók.

Bil / Persónsbók er í ger, og væntandi eru vit komin á mál seinast í februar, AtlansTøkni mennir skipanina ið byggir uppá sama prinsipp sum tinglýsingarskipanin. Eitt sindur av seinking er, við tað at vit skulu hava eitt tilknýti til Akstovuna og er teldumaðurin á Akstovuni við at menna eina Web-skipan og kunnu vit ikki fáa tilknýtið fyrr enn tað er liðugt á Akstovuni.

Fyrimunirnir við bil og persónsbók eru m.a :

At arbeidsgongdin gerst lættari og skjótari bæði fyri skrivstovufólk og kundar, vit spara pappírsnýtslu og arkiv -goymslu, fyrispurningar frá kundum gerast lættari og skjótari.

Til eina tinglýsing av leysafæ er í dag at tað verður printa 3.stk pappír út til eina skráseting, har tey verða lögð í 2.ringbind har alt síðani verður lagt í aábd.... ordan og krevur tað nógv -pláss.

Skanning av skjølum / pappírleyst umhvørvið

Skanningin av tinglýsingarskjølum gongur seint, men sikkurt. Væntandi er móguleiki at fáa ung fólk inn at skanna.

Eitt er hjálpin at fáa hjálparfólk , men eisini er tað gott at varpa ljós á arbeidsoykið, sum stovnurin hevur, so vit kunnu fáa fleiri at fáa áhugan í víðari-lesnaði til hesi økir.

Fyrimunur við skanning av skjølum, er at sleppast kann undan pappírsnýtslu og goymslu og arbeida framímóti einum pappírleysum umhvørvi.

Teldutøkt samskiptið við LFY, matrikul, adressur og Tinglýsing skal mennast.

Nú adressuskráin er um at vera liðug, eigur hendan at samanknýttast til tinglýsingina, soleiðis, at til ber at sláa adressuna upp í tinglýsingini. Í dag er neyðugt at kenna matr.nr. fyri at fáa upplýsingar í tinglýsingini.

Tað átti ikki at verið so umfatandi arbeiði at fingið hetta gjørt, tí talan verður ikki um nakað manuelt arbeiði. Knýtið millum matr.nr. og adressu, kann nevnliga gerast maskinelt.

Har hugsað vit eisini, at skjøl sum lendi gevur tinglýsingarstovuni at koyra teldutøkt, tað eigur at kunna gerast eitt samanknýti til hesar deildir.

Meira gjøgnumskygd fíggjarstýring.

Innanhýsis budgett gerast og deildirnar mánaðarliga staðfesta sítt brúk. Hetta er alt um at verða sett á system. Harafturat skuldu vit kvartalsliga á leiðslu-fundi gera metingar av fíggjarstøðuni og taka tær avgerðir sum eru neyðugar.

Umráðandi fyri bókhalds-fólkið er at leiðslan melder greitt út hvat tørvurin er á og í góðari tíð.

Betur skrivstovutænasta við V&F.

Alt skrivstovuarbeiði er samlað á einum stað á Umhvørvisstovuni og eru enn manglar viðvíkjandi skrivstovu uppgávuunum hjá V&F.

Skrivstovan kann ikki servicera V&F á skrivstovu økinum, uttan so at tað verður kunnað um hvørjar skrivstovu-arbeidsuppgávur eru hjá V&F.

Áheitan er send og fráboðað leiðsluni á V&F fleiri ferðir og liggur bólturin nú á V&F í løtuni.

Enn meira skipaða kunningar og viðskiftatænastu.

Móttøkan á Umhvørvisstovuni virkar sum stovnsins framsíða. Allir viðskiftabólkar venda sær til móttøkuna, sum síðani avgreiðir ella beinir fyrispurningum og mál víðari til málsviðgerar og leiðslu. Hetta verður gjørt umvegis persónliga móttøku, telefonmóttøku ella postmóttøku.

Eitt arbeidsskjal fyri móttøkuna er ment í samráð við starvsfólk og leiðslu. Endamálið er, at starvsfólk vita hvør ger hvat og at viðskiftafólk fáa skjót, røtt og greið boð, tá tey venda sær til Umhvørvisstovuna. Harumframt skal arbeidsskjalið tryggja eina munadygga tænastu á høgum fakligum støði. Arbeidsskjalið er dynamiskt og vil mennast so við og við.

Ætlanir eru um at styrkja innanhýsis samskiptið á Umhvørvisstovuni. Tað eru fleiri amboð at betra um støðuna. Eitt vælvirkandi intranet við desentralum bygnaði eigur at verða raðfest í 2010. Umhvørvisstovan hevur eitt intranet, men bara við ongum innihaldi enn. Viðskiftasamskiparin evnar ein bygnað í samráð við heimasíðubólkin. Leiðslu-, deildar- og starvsfólkafundir eiga at verða gjørdir meira sjónligir fyri starvsfólk, og er hetta nakað, arbeitt verður við.

Viðvíkjandi kunningarpartinum er at fegnast um, at heimasíða stovnsins – us.fo – er sera væl vitjað og nógv endurgivin í almenna rúminum.

Tað kemur ov ofta fyri, at viðskiftafólk ikki vita, um teirra ørindi kunnu avgreiðast av Umhvørvisstovuni – hetta er m.a. skrásett í kanning, sum skrivstovulærlingurin hevur gjørt í sambandi við sína høvuðsuppgávu. Ein perceptiónskampanja er planløgð í juni 2010, har serligur dentur verður lagdur á at varpa ljós á, hvørjar tænarur Umhvørvisstovan bjóðar viðskiftabólkum sínum.

Ígjøgnum árið er ætlanin at varpa ljós á ymsu tænaruveitingarnar hjá Umhvørvisstovuni við skiftandi evnissíðum á heimasíðuni. Ymsu deildirnar verða settar í miðdepilin, og sostatt er vónin at røkka út í almenna rúmið við fjøltáttaðu tænaruveitingunum.

Heimasíðan eigur stígvíst at verða lögð um frá at verða tíðindabaserað til at verða tænarubaserað. Hetta eigur m.a. at síggjast aftur í framsíðuni hjá us.fo, har vitjandi í størri mun fáa eyga á tær tænarur, Umhvørvisstovan umsitur.

Ein samskiptishondbók verður ment í 2010, og endamálið er at staðfesta samskiptiskanalinarnar á Umhvørvisstovuni. Hetta vil effektivisera arbeiðsgongdirnar.

ÁRSÆTLAN 2010 – KORT & SKRÁIR

Geodetiska grundarlagið

Í 2009 vóru nógvar uppmátingar gjørdar at bøta um geodetiska grundarlagið. Enn manglar at gera útrokningar av nýggju uppmátingunum.

10 km net

Ætlanin er, at bæði KMS og US skulu útroknað 10 km netið og sammeta úrslitini.

Tetting av punktsgrundarlagnum

Tá 10 km netið er komið upp á pláss, skulu verandi GI-fixpunkt roknast av nýggjum, hetta skal KMS gera. Tá tað er gjørt, verður kannað, hvussu býti av punktum er runt landið. Ætlanin er, at minst 2 álítandi fixpunkt eru í hvørji bygd/býi, og har tað ikki eru tað, skal US gera neyðugu statisku gps uppmátingarnar.

UTM29/ETRS89

Í staðin fyri at arbeiða í FK89, sum er ein k-skipan, sum bert verður brúkt í Føroyum, eigur tann internationala UTM skipanin at innførast, sum galdandi skipan. Áðurnevndu fixpunkt verða útroknaði í nýggju skipanini, og verandi kort (matrikulkort, grundkort og myndakort) skulu fáast í nýggju skipanina og framyvir bert dagførast her. Helst hevði verið rættast, at fastsett ein ávísan dag, nær farið verður yvir til nýggju skipanina.

Sekunder k-skipan

UTM skipanin hevur eisini sínar veikleikar, og tí verður helst neyðugt við eini sekunderari k-skipan til neyvar tekniskar og matrikulerar uppmátingar. Arbeiðið við eini slíkari skipan er í gongd í samstarvi við KMS og DTU Space.

Permanenta GPS støðin



Kannast skal, um støðin eigur at útbyggjast, soleiðis at hon eisini sendir rættingar gjøgnum GSM. Støðin hevði tá móguliga kunna verið brúkt til uppmátingar innanfyri 25 km. Uppmátingarøkið hevði tá fevnt um alla Tórshavnar kommunu, Miðvág, Sandavág, Kvívík, Hósvík, Oyri, Gøtu, Leirvík og Skálafjørðin

Kortlegging

40 cm myndakort fyri alt landið

Ein stór uppgáva verður at gera 40 cm myndakort fyri alt landið. Uppgávan er tvíbýtt:

- Gerð av myndakortum
- Gerð av DTM

Byrjað eigur at verða við at gera myndakort, har slík ikki finnast, tvs. fyri Sandoy og Suðuroy, og harnæst restina av landinum. Tá øll myndakort eru gjørd, verður farið undir at gera ein neyvan DTM fyri alt landið. Støði verður tikið í sama DTM, sum verður gjørdur úr myndakortunum, men hesin skal kannast og rættast, so til ber at gera 2½ m hæddarkurvar fyri alt landið.

14 cm myndakort fyri bygd økir

Farið verður undir at gera 14 cm myndakort av bygdum økjum. Raðfylgjan er henda:

- Klaksvík
- Tórshavn (íroknað Argir og Hoyvík)
- Kollafjørður
- Kaldbak
- Kirkjubøur
- Velbastaður
- Nólsoy
- Hestur
- Koltur
- Árnafjørður
- Svínoy
- Mikladalur

Dagføring av tema'um

Grundtema: Strandarlinjur, havnir, vegamiðjur, bygningar

Önnur tema: Býarskipanir, náttúruverja, fornminni

GIS/CAD

Forrit

Vit hava í lýtuni hesi kortforrit (cad/gis forrit):

- MicroStation
- PowerMap
- ArcGis

Forritini hava ymiskar styrkir, alt eftir, hvat tey skulu brúkast til.

Ætlanin er at útbreiða hesi forrit til allan stovnin, soleiðis at øll fáa atgongd til kort og myndir.

Skeið í MicroStation

Ætlanin er í januar at innleggja MicroStation V8i hjá øllum, sum kunnu hugsast at hava brúk fyri tí. Her verður hugsað um stjóra, fólki á Vernd, Gransking, Frændi og Skrivstovuni. Í februar er ætlanin, at deildin heldur umleið 4 skeið fyri nýggju brúkarunum.

GIS-ætlan

Martin útbúgving í GIS

Skráir

US rekur í dag 4 av teimum týðningarmestu skráunum í landinum. Skráirnar liggja á ymiskum skipanum ymisk støð. Eitt miðvíst arbeiði at at fáa skráirnar at "tosa saman" eigur at setast í gongd.

Adressuskrá

- LFY-bygdanr. skulu skrásetast í adressuskránni
- Matr.nr. skal viðlíkahaldast í adressuskránni
- Reglugerð fyri atkomu- og eindaradressu tilluting skal endurskoðast
- Historikkur skal gerast til adressuskráanna
- Adressukoordinatar skulu (eisini?) vera í alheims k-skipan
- Spurningurin um beinleiðis samband frá LFY og øðrum skráum skal loysast
- Eins og LFY, eigur *virkisráin* eisini at brúka L-talið

Landsfólkayvirlit

Við ársbyrjan 2010 hava 46.321 fólk fingið L-tal í LFY, meðan 2.280 framvegis mangla at fáa L-tal. Miðast skal eftir, at øll skjótt fáa L-tal.

LFY skal sum skjótast útbyggjast soleiðis, at til ber at stovna eindaradressur.

Tinglýsing

Nú adressuskráin er um at vera liðug, eigur hon at knýtast til tinglýsingina, soleiðis, at til ber at sláa adressuna upp í tinglýsingini. Í dag er neyðugt at kenna matr.nr. fyri at fáa upplýsingar í tinglýsingini.

Matrikulin

Skipast skal fyri, at frábýti til grundstykkir ikki verður góðkent, fyrr enn (fyríbils-)adressur eru fráboðaðar adressuskránni

Web-tænastur

Ætlanin er at víðka tænasturnar hjá stovninum at ffevna um ymiskar web-tænastur.

Skráir

Í talvuni niðanfyri eru nevndir nakrir móguleikar við web-tænastum. Hugsast kann, at ístaðin fyri, at fyrítøkur skráseta adressur hjá viðskiftafólki, so skráseta tey L-talið og brúka web-tænastuna at heinta adressuna.

Senda	Móttaka	Viðmerking
L-tal	Adressu, koordinatar	ókeypis
Adressu	L-tal, koordinatar	ókeypis
Adressu	Matr.nr.	kostar
Matr.nr.	Adressu	kostar
Matr.nr.	Matrikulerir upplýsingar	kostar
Matr.nr. ella adressu	Eigarar, byrðar, servituttir	kostar
P-tal	Navn og adressu	kostar
Navn og føðingardag	Adressu	kostar

Kort

Kort kunnu eisini veitast sum web-tænastur. Her verður tosað um WMS og WFS tænastur. Við slíkum tænastum kundu eitt nú kommunur havt beinleiðis atgongd til dagförd matrikulkort.

Edv tøkni

Flyting Føroya Dátusavn til egnan servara

Í løtuni liggja øll okkara kort (mat, adr, gkt) og nakrar dátuskráir (mat, adr) á FDS. Av tí at dátutrygdin er ivasom, tí framtíðin hjá FDS er óviss, og at FDS í fleiri mánaðir hevur ligið í stjóraloyssi, hava vit tikið avgerð um at flyta øll okkara dáta á ein servara á Landsnet.

Windows 7

Vit hava royndarkoyrt Windows 7 á 2 teldum í eina tíð, og tykist tað at koyra væl. Tað er týðningarmikið, at øll eru á somu skipan, og um trupulleikar ikki vísa seg, flyta øll til Windows 7.

Tráðleyst net

Sum er, hava starvsfólk á US móguleika at brúka tráðleyst netsamband og harvið hava somu atgongd, sum fæst við netsambandi. Í næstum skal eitt “sandkassanet” stovnast, soleiðis at vitjandi á stovninum kunnu fáa internetsamband.

Norðurlenskur kortstjórafundur 2010

Norðurlenskur kortstjórafundur verður í Føroyum 29. aug. – 1. sep. 2010.

Húsaumsiting

Eitt nýtt virkisøki hjá deildini er húsaumsitingin. Deildin skal í 2010:

- Fylgja restini av tilráðingunum í støðulýsingini
- Gjøgnumganga avtalur við eksternum tænastruvarum
- Fylgja við olju- og elnýtlu, so sparingar kunnu staðfestast
- Luttaka í EMS-Light bólkinum
- Fáa húsabólkin at virka optimalt
- Fyrifallandi arbeiði og vanligt viðlíkahald
- Starvsfólkini skulu hava kunnleika til ávaringarskipanina
- Skipa fyri eldsløkking

ÁRSÆTLAN 2010 - LENDI

Tað er ovmiðið at takast við á Lendi. Vit kundu brúkt nógv fleiri hendur, og vit fara at brúka meiri enn hetta árið at koma uppundan. Hóast tað, so hava vit sett okkum fyri, at tað skal vera rúmd fyri og yvirskot til framhaldandi at hyggja eftir mannagongdum, tøkni og formligum fortreytum. Vit ditta okkum eisini meiri miðvíst at seta útskiiftingararbeiðið aftur á dagsskránna, so útskiiftingar, ið eru í gongd, kunnu gerast lidnar, og so vit fáa sett tær størru verkætlanirnar í eina skipaða tilgongd. Heilt gott varð tað, um vit fingu stovnað planskránna og farið undir skráseting av galdandi økisskipanum í landinum. Og so skulu vit gera okkara til, at deildin, og tað hon fæst við, verður ein fult integreraður partur av stovninum, og m.a. sæst aftur í journalskipanum v.m.

Tað er tó greitt, at við so stórum málum, og við givnari arbeidsorku verður torført, fyri ikki at siga ógjørligt, at fáa framt bara partar av málsetningunum, verður ikki manningarstøðan munandi bøtt. Manningin verður tí raðfest ovast.

Matrikulin

Matrikulin er yvirlit yvir allan fastan eigindóm í Føroyum, sum vísir, hvar eigindómurin er, hvussu stórir hann er, og hvussu hann er dánaður. Saman við upplýsingum úr tingbókini um eigaraviðurskipti, byrðar og veðhald gevur matrikulin fullfíggjað yvirlit yvir allan eigindóm í Føroyum.

eriCA

Vit orðaðu í 2009 visjónir fyri matrikulin og matrikulera arbeiðið framyvir í uppritinum **eriCA**. Nú skal so av álvara farast undir at seta hold og kjøt á ávísar verkætlanir, sum skulu føra okkum fram móti einum veruligum teldutøkum matrikli.

Sum gjøgnumgongdin av mannagongdum og amboðum í uppritinum vísir, fer matrikulera málsviðgerðin í dag fram á talgildum grundarlagi, men tað er ikki rættiligt talgilt og sjálvvirkandi samband millum ymsu stigini á leiðini. Hetta hevur við sær, at dátur so ella so skulu flytast millum skipanir, og at fleiri fólk enn neyðugt mugu hava eina hond við í spælinum.

Víst verður somuleiðis á, at vit enn ikki fáa nóg nógv burturúr, hóast týðandi skráir sum matrikulin, tingbókin, adressurnar og fólkayvirlitið nú eru undir somu lon.

Tað er langt á mál, men í 2010 skal doyðurin verður lagdur á:

- at ein **eigindómsskrá** sær dagsins ljós
 - Arbeiðið at samkoyra eigaraupplýsingarnar í matrikli og tingbók er í gongd. Tá tað er liðugt og “góðskutryggjað”, verða eigararnir ikki førdir í matriklinum, men kagað verður beinleiðis í tingbókina.
 - Innihaldið í matrikli og tingbók verður útgreinað, ábyrgdin klárløgd, og dupultskrásettar upplýsingar ruddaðar úr tí skránni, sum ikki hevur ábyrgdina.
 - Koplingar móti adressuskránni og móguliga fólkayvirlitið verða framdar í verki
 - Planskránna tora vit ikki rættiliga at nevna enn, men hon hevði verið sera hent at havt.

- at **matrikulin** verður fluttur í skipan, har einstaki eigindómurinn er “objektið”
 - Kort og skráir (matrikulin) verða nú hildin í hvør sínum umhvørvi. Tað hevur við sær eyka arbeiði og størri tørv á trygging av dáta, og tað ger, at dáta ikki altíð eru synkron. Vit fara at leggja okkum eftir at samanseta grafikk og tekst. Í stuttum merkir hetta, at einstaki eigindómurinn/luturinn verður kjarnan í nýggjum (objekt-orienteraðum) geodátugrunni. Kort og skrá kunnu tá fatast sum úrslit av leiting ella útskrift úr dátugrunninum.
- at skanning av **savni** av álvara verður sett í gongd
 - Gongd skal fáast á skanningina av savninum, so upplýsingarnar í burtargoymdu málunum kunnu gerast beinleiðis atkomuligar og tann integreraði parturin av matriklinum, sum tær í roynd og veru eru.
 - Málibløðini, sum longu eru skannaði, verða tikin við í hesa tilgongdina.

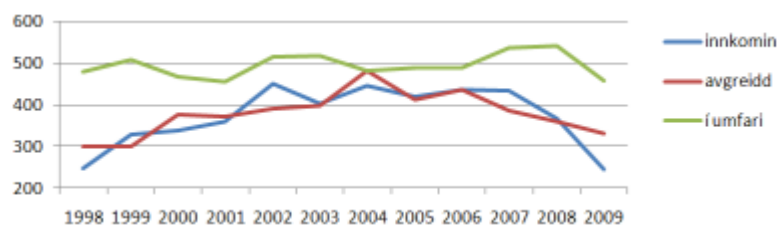
Fullfíggaðu matrikulmyndina fáa vit nú við at samanseta upplýsingarnar úr korti, skrá og savni. Málið er, at alt hetta verður beint við hondina (t.e. á skerminum), og at vit ikki umframt skulu spyrja Tinglýsingina ella hava fyri neyðini at eftirkanna staðsetingina í adressusskrá og finna røttu fólkinum í fólkeyvirlitinum.

Vantandi planskrá

Lógarverkið leggur upp til - og nýliga broyttu matrikul- og býarskipanarlógirnar staðfesta og herða - at matrikulerar broytingar skulu samsvara við kommunala lendiskipan og aðra fyriskipan á lendisøkinum. Tað er eitt stórt haft um beinið, at eingin greið skipan er, sum sýnir, hvør galdandi økisskipan er.

Her má vend koma í.

Matrikulin er eitt nógv betri amboð, og matrikuleru broytingarnar munandi lættari at fremja í verki, um ein lóggilt planskrá er, sum vísir galdandi lendisskipan. Hetta er bert ein lítil partur av nyttuni av einari slíkari skrá. Samfelagið alt - politiska skipanin, fyrisingin, ymsu myndugleikarnir, kommunurnar, ráðgevandi fyrítøkur, byggivinnan og ikki minst einstaki borgarin og eigarinn - er nógv betri fyri, fæst skil á hesum.



Sakar mongdin

Vit knógva undir eini ov stórar arbeiðsbyrðu, sum fyrst og fremst sæst aftur í einari stórar nøgd av málum í umfari. Tað liggur ov nógv niðurfyri, málini gerast drúgv, og tað troyttar og tyngir skipanina. Hann, ið skal handfara málið, merkir tað best, og hann, sum málið eigur, fær ikki ta tænastuna, hann átti.

Men talið á nýggjum málum er í stórari minking, og tí minkar eisini sakarhópurin. Hetta hava vit sæð fyrr. Hugurin at fáa framt matrikularar broytingar fylgir búskaparstøðuni í samfelagnum. Í hesari støðu eiga vit at fáa arbeiðt sakartalið enn longri niður.

Tíverri er eisini talið av avgreiddum málum í minking. Eisini hesa gongd hava vit sæð fyrr, og hon hevur sínar orsøkir, sum vit vónandi fáa stundir at gera meiri burtúr og okkurt við.

Málið í 2010 má verða, at steðga skeivu gongdini.

Lat okkum siga, at 300 er avgjørt tað lægsta talið av málum, sum skal fáast frá hondum í 2010. Vit skulu, sum víst á aðrastaðni í uppritinum, taka upp aðrar tættir av ábyrgdarøki deildarinnar, og skulu vit røkka bara ein part av hesum, er ikki hugsingur um at seta sær størri mál viðvíkjandi sakarmongdini.

Um árskiptið vóru um 450 mál í umfari. Koma afturat eini 200 nýggj mál í 2010, og vit avgreiða 300, verða, tá árið er runnið, 350 mál eftir í pottinum. Gongur hetta upp, verður tað nógv lægsta sakartal í umfari, vit hava sæð í nýggjari tíð.

Vit fara at seta okkum fyri, at fáa elstu málini úr skipanini. Hesi umboða eyðvitað í stóran mun tann tunga botnin í sakarmongdini, og krevja nógva orku, skulu vit fáa bilbugt við teimum. Men tess meiri lættir tað um, fáa vit avgreitt hesi málini.

Fíggjarstýring

Inntøkurnar frá matrikuleru málunum er størsta inntøkukelda hjá stovninum, og tí er tað av stórum týðningi at fylgja við inntøkugongdini og um fíggjarætlanin heldur.

Tryggasta keldan er sjálvsagt fíggjarskipan landsins, men vit eiga umframt at leggja okkum eftir at kunna geva eitt kvalificerað boð um gongdina, sum árið líður.

Útskiptingin

Útskipting innangarðs er lógarheimilað krav, sum partur av eigarunum í eini bygd, har jørðin er smálutað, kunnu seta fram, at fáa jørðina lagda saman í størri eindir. Uttangarðs er endamálið at loysa upp felagsskap ella at býta sundur hagan, so færri verða um røktina av hvørjum hagaparti.

Seinnu árin hevur ikki verið orka at taka tey tungu tøkini í útskiptingini, men tað býðst ikki bøtur, vit kunnu ikki lata útskiptingar liggja í hálvum gekki, og vit kunnu heldur ikki lata krøv um útskipting standa ósvaraði í áravís.

Útskiptingarnar eru verkætlanir, ið sum so eru leysar av fyrisitingarligu málsviðgerðini á deildini. Tí er nú í samráð við fíggjarráðgeva stovnsins lagt soleiðis til rættis, at aktiviteturin hjá deildini í mun til útskiptingarnar verður bókaður sum inntøkufíggjað virksemi. Hetta skal geva rúm fyri at fíggja arbeiðsorku, uttan at lönarkarmurin hjá deildini verður skerdur.

Lukkast okkum at fáa hendur á neyðugum førleika, skal tað bera til, at fara undir eitt størri og miðvísari útskiðtingarvirksemi.

Inngangarðsútskiðting	ætlan	viðm.
Hestur	1Q - 2010	2 x 2 mnð
Norðskála	1Q - 2010	
Depil, fyri Norðan	2Q - 2010	
Strendur	4Q - 2010	

Uttangarðsútskiðting	ætlan	viðm.
Froðba	?	Løgd fyri HR
Gjógv, Fyri oman Rætt	?	Yvirútskiðting
Sørvágur, Úttriðingur, Selvíkar v.p.	2Q - 2010	
Depil, millum Húsanna	2Q - 2010	
Strendur	4Q - 2010	

360

Øll nýggj mál verða nú skrásett og havd í journalskipanini **360**, og arbeiðið at flyta eldru málini yvir í nýggja umhvørvið er í gongd. Byrjað verður við teimum málum, har málsviðgerðin ikki rættiliga er byrjað.

Tillagingar eru gjørdar bæði í og uttan fyri skipanina, og onkrar skulu gerast afturat, skal málsviðgerðin tryggjast, og full nytta fáast burturúr.

Tað ber ikki til at arbeiða við fleiri journalskipanum, og tí eru upplýsingar, sum áður vóru í sakaryvirlitinum, men sum rúm ikki rættiliga er fyri í **360**, lagdar í sjálva matrikulskrána.

Avbjóðingin er og verður, at flytingin av øllum M.J.41-málum yvir í **360** verður so ómakaleys fyri einstaka málviðgerðan sum gjørligt. Ítøkiliga er arbeiðið skipað soleiðis, at skrivstovufólk tekur sær av innleggingini av gomlu málunum og eisini fer at stuðla matrikul-fólkini í handfaringini av málunum í nýggja talgilda umhvørvinum, í tann mun og so leingi, hetta er neyðugt.

Søgan og savn

Søgan um matrikuleringina, útskiðtingararbeiðið og uppmátina her á landi er bert í líftlan mun savnað, men liggur spjadd í lítið vardum kortum, myndum, greinum og málsskjølum í savni okkara og aðrastaðni. Harafturat er ein týðanda kelda okkara eldru og fyrrverandi medarbeiðarar, sum flestu allir lögdu sítt lívsstarv á Matrikulstovuni, ið varð stovnað við heimastýrslógini í 1948.

Henda søgan - og kanska eisini søgurnar, sum knýttu seg at arbeiðinum - eigur at verða savnað. Onkur bókin kundi saktans komið burtur úr, men størri týðning hevur tað at fáa tilfarið til høldar og skipað, so tað er alment atkomuligt og kent.

Umhugsað er at skipað fyri einum evnisdegi um hetta at savna og viðgera slíkt tilfar, og at hetta verður startskotið til, at far undir miðvísa søgusankan.

Lendissskipan

Burðardygg nýtsla og vernd av lendi og náttúru treytar, at heildarsjónarmið liggja sum grund fyri reguleringum av lendi og bygging.

Planskráin

Vit staðfesta, at í dag - sum fyri eimum ári síðani - er torført at staðfesta til fulnar, hvør galdandi lendissskipan er, og tí tørvar okkum so sára eina planskrá.

Lógargrundarlagið kom upp á pláss við broytingunum í býarskipanarlógini, sum gjørdar vórðu í 2009, men okkum manglar at fáa staðfest, hvussu skráin skal skipast, og hvussu stovnan og rakstur skulu fíggjast.

Býarskipanarnevndin

Sekretariatið hjá býarskipanarnevndini er de fakto á Umhvørvisstovuni og á deildini Lendi, men ynskiligt er, at arbeiðið verður nógv betur kjølfest og skipað.

Sum er, fevnir arbeiði nevndarinnar, mestsum bert um samanfatandi ummæli av kommunalum lendissskipanum og byggireglugerðum eftir býarskipanarlógini.

Tørvur er á eini nógv betur skipaðari lendisfyrising, sum kann fara miðvíst til verka. Hon eigur at hava møguleika at ganga á odda og vera við til at menna fakliga umhvørvið á planøkinum, ráðgeva kommunum og øðrum lendismyndugleikum, og hava samskipandi leiklut mótvegis friðingarmyndugleikum og sektormyndugleikum.

Samfelagnum tørvar eisini ein hóp av útgreiningum, normum og vegleiðingum, at stuðla eini hollari planlegging á lendisøkinum.

Tí er neyðugt, at IMR, sum varðar av málsøkinum, og US sum plansekrataríat taka lógvatak saman og fáa lyft uppgávuna upp á eitt nógva hægri støði, sum svarar til ta tyngd og tann týdning, sum yvirskipað lendissskipan eigur at hava í einum framkomnum samfelagi, har smátt er við tøkum lendi, og har mistøkini síggjast alt ov væl aftur í náttúruni og millum hús.

Deildin

Manningin

Við ársenda 2009 taldi starvsfólkaliðið á Lendi trýggjar landmáttarar og sjeý landmálingsteknikarar, harav ein arbeiðir niðursetta tíð. Og 1. februar verður ein málsviðgerði aftur til arbeiðis á deildini.

Harafturat eru knýtt at dagliga arbeiðinum á deildini, ein skrivstovufulltrúi (frá *skrivstovusamskipanini*), og ein hjálparmaður hálva tíð (frá *Kort og skráum*).

Men okkum tørvar størri orku og førleika, skulu vit liva bara nøkulunda upp til okkara lógaráløgdu skyldur á matrikul- og útskiðingargøkinum og tey mál, ið vit sjálvi hava sett okkum. Tí eru sett á dagskránni í ár onkur nýggj átøk at hjálpa um manningarstöðuna:

Sum eina roynd hava vit leigað arbeiðsorku frá privatum felagi - ein persón við góðum førleika á matrikuløkinum. Sáttmálin fevnir í tíð um 2010, og viðkomandi arbeiðir undir somu umstøðum sum aðrir landmálingsteknikarar á deildini.

Roynt verður at finna landmátara við matrikul- førleika og -royndum at seta í tíðaravmarkað starv. Hetta kann vera útlendingur, og kanska helst ein danskur landinspektørur, sum eigur at hava bestu møguleikarnar fyri skjótt at verða virkin í okkarar umhvørvi.

Vit hava tørv á, at ungfólk við t.d. miðnámsprógvi verða knýtt at stovninum sum hjálparfólk. Eitt er nyttan, tey gera. Hitt er, at okkurt teirra kanska fær áhuga í einum av fakøkjunum á stovninum og velur at útbúgva seg tann vegin.

Instrumentgoymslan og goymslan (er hetta ikki dupult upp?)

Hesar standa enn fyri tørnini at verða ruddaðar, ongantíð ov skjótt.

ÁRSÆTLAN 2010 – VERND

Starvsfólkið í Vernd lögdu tann 8. januar ársætlanina fyri 2010 til rættis. Á degnum var eisini ein gjøgnumgongd av umhvørvistrupulleikum og mett varð um hvørjir hesir eru við ársbyrjan 2010.

Umhvørvistrupulleikar 2010

Umhvørvistrupulleikar	Átøk at basa trupulleikum
Veðurlagsbroytingar: Útlát av veðurlagsgassi, herundir eisini sterkum veðurlagsgassi	Seta tiltøk í verk, hvørs endamál er at minka um útlátið av veðurlagsgassi. Gera upp hagtøl, so metast kann um virknaðin av tiltøkunum
Niðurbróting av ozonlagnum: Útlát av osonoyðandi evnum	Áseta reglur í kunngerð
Dálking frá virkjum og virkseimi: Spillivatn, óljóð, luktur v.m.	Umhvørvisgóðkenningar og eftirlit, herundir eisini eftirlit við kommunalum virkseimi
Dálkaðar áir og vøtn: Ólógligar útleiðingar av spillivatni og ólóglig taðing	Spillivatnskunngerðin, góðkenning av spillivatnsætlanum og eftirlit við taðing
Burturkast og órudd í náttúruni	Óruddsvegleiðing - beinleiðis kunning til kommunurnar
Oljudálkingar	Fyribyrging, seta í gildi reglur, revsing og tilbúgving
Nýtsla (og útlát) av kemikalium /vørur og tilfar: Manglandi kemilaliiregulering	Kortlegging av trupulleikanum
Óregulerað inntriv í náttúruna, fallandi lívfrøðiligt margfeldi: ongin miðskipað náttúruvernd	Skipa eina nøktandi náttúruvernd og kortlegging av náttúruvirðum

Sum sæst verða inntriv í náttúrna og fallandi lívfrøðiligt margfeldi bólkað sum ein umhvørvistrupulleiki. Orsøkin er tann, at ilt er at skilja náttúru og umhvørvi, tí ásanna vit, at hesin trupulleiki er á hædd við aðrar trupulleikar á umhvørvisøkinum.

Serliga dálkandi virkseimi, smb. kap. 5 í umhvørvisverndarlógini

Umhvørvisgóðkenning og eftirlit við serliga dálkandi virkseimi er tann uppgávan, sum er mest tíðarkrevjandi á Vernd. Á leið 2,5 ársverk vórðu brúkt til hetta arbeiðið í 2009. Fleiri umhvørvisgóðkenningar av størri virkseimi verða avgreiddar í 2010 m.a. orkuverkini hjá SEV á Sundi og í Vági, Vága Floghavn og Havsbrún. Ein tilgongd við at umhvørvisgóðkenna skipasmiðjurnar er somuleiðis sett at byrja í vár.

Partur av ársætlanini er eisini at effektivisera viðgerðina av serliga dálkandi virkseimi; tífer ein partur av arbeiðinum at snúgva seg um metingar av, hvørt heimild er í umhvørvisverndarlógini at seta treytir, sum vanligar verða settar í

umhvørvisgóðkenningar, í kunngerð í staðin. Hetta er serliga relevant fyri størri vinnugreinar so sum aling. Ein endurskoðan av listanum yvir virksemi, ið skal hava umhvørvisgóðkenning, vil eisini lætta um arbeiðið við serliga dálkandi virksemi.

Aftur í 2010 verður eftirlit við serliga dálkandi virksemi raðfest. Undir eftirlitinum verður m.a. fokuserað á kemikaliunýtslu og kemikaliugoymslur.

Burturkast

Felagsfundir verða við IRF og KB um skrásetingar av burturkasti og umhvørvisstýriskipan. Harafturat er ætlanin at byrja eitt arbeiði við at gera eina landsburturkastsætlan, sum skal innihalda ymisk mál fyri, hvussu handfaringin av burturkasti verður í framtíðini, t.d. hvussu nógv skal endurnýttast.

Tilbúgving og fyribyrjing av oljudálkingum

Eitt miðvíst arbeiði við at umhvørvisgóðkenna virksemi, sum umfatar størri oljugoymslur, er byrjað og heldur áfram í 2010. Hetta er virksemi sum orkuverk og asfaltverk/goymslur. Ein meting, hvørt tað er møguligt at seta treytir til oljugoymslur í kenngerð verður gjørd.

Bunkrings- og oljutangakunngerðirnar eru framvegis ikki lýstar. Hesar høvdu verið góð amboð til tess at fyribyrja oljudálking. Umhvørvisstovan fer at rykkja eftir at fáa hesar báðar kunngerðir settar í gildi.

Umhvørvisstovan hevur arbeitt við at gera tilbúgvingarætlan móti oljudálking ; fyribils uppskot varð sent Innlendismálaráðnum fyrst í 2009. Innlendismálaráðið hevur tann 15. februar 2010 heitt á Umhvørvisstovuna um at koma við einum lidnum uppskoti til tilbúgvingarætlan á vári 2010.

Innanhýsis tilbúgvingarætlanin hjá Umhvørvisstovuni skal dagførast.

Spillivatn

Kunngerð um spillivatn varð sett í gildi í 2009. Hetta merkir, at kommunur skula senda Umhvørvisstovuni eina spillivatnsætlan til góðkenningar í januar 2011. Í vár er ætlanin at skipa fyri einum skeiði fyri ráðgevarar og kommunur, har dentur verður lagdur á, hvussu ein spillivatnsætlan skal síggja út og hvussu fyrisitingin av kunngerðini verður.

Í 2006 varð eitt yvirlit yvir status á spillivatnsøkinum hjá øllum kommunum í Føroyum gjørt. Hetta yvirlitið verður dagført í ár.

Frálandavirksemi

Ein umsókn frá ENI um útleiðingarloyvi verður liðug viðgjørd fyrst í 2010. Umhvørvisstovan fer á eftirlit á boripallinum, sum skal royndarbora eftir olju í summar.

Einnýtisílot

US arbeiðir í tøttum samstarvi við Innlendismálaráðið um at betra skipanina við einnýtisílotum. Sum er, er returprosentin ov lágt, tí má skipanin betrast. Eftirlit verða hjá nýggjum loyvishavarum, annars eftir tørvi.

Veðurlagsøkið

Leikluturin hjá Umhvørvisstovuni á veðurlagsøkinum er við ársbyrjan avmarkaður til uppperð av veðurlagshagtølum. Í 2010 er ætlanin at gera hagtølini upp, so hesi eisini kunna avspegla teir útlátsbólkar, sum veðurlagspolitikkurin fokuserar á.

Hagtøl

Málið er at fáa fleiri og betri hagtøl í 2010. Umhvørvisstovan gjørði í 2009 eitt útkast til kunngerð um at lata upplýsingar um brennievni og osonoyðandi evni. Tá henda kunngerð er sett í gildi, verður møguligt at greina útlátshagtølini fyri fiskiskip nógv betur.

Eisini er ætlanin gera upp og sjónliggera hagtøl fyri burturkast. Onnur hagtøl fyri osonoyðandi evni, oljudálkingar og einnýtisílot verða framhaldandi gjørd upp.

Osonoyndi evni

Umhvørvisstovan fer at gera útkast til kunngerð um osonoyðandi evni liðugt tíðliga í 2010. Kunngerðin setur reglurnar í Montreal (Montreal?)protokolluni í gildi í Føroyum.

Nýggjar raðfestingar – kortlegging, kemikaliu og náttúruvernd

Umhvørvisstovan fer í 2010 at leggja dent á at menna nýggj økir; innan umhvørvisvernd verður fokuserað á kortlegging, kemikalii og náttúruvernd.

Grundleggjandi amboðið í lendisfyrisiting er kortlegging, tí verður eitt arbeiði sett í verk í 2010 at kortleggja dálkingarkeldur, kanningarúrslit og náttúruvirðir.

Eitt arbeiði við at meta um, hvussu ein kemikaliufyrisiting skal skipast, varð sett á dagsskránni í 2009. Fyrst er ætlanin at kortleggja støðuna á kemikaliuøkinum, so vit kunna gera okkum eina fatan av, hvørjir trupulleikarnir eru. Út frá hesum verður met, hvørji amboð vit eiga at hava, sum partur av eini kemikaliufyrisiting og um nøktandi lógarheimildir eru. Ætlanin er at hava fund við TAKS um skráseting av innfluttum kemikalium.

Umhvørvisstovan ásannar, at verandi náttúruverndarfyrising ikki er nøktandi. Samstundis ásannar Umhvørvisstovan, at stórvegis fíggarlig orka til uppbygging av eini nútímans náttúruverndarfyrising ikki er realistisk komandi árin. Við hesum í huga,

ætla Umhvørvisstovan at hyggja nærri eftir, hvussu verandi fyrising eftir náttúrufríðingarlógini virkar og gera eitt yvirlit yvir tiknar avgerðir og metingar av, hvørjar ábøtur kunna gerast. Tí hevur Umhvørvisstovan sent eina umsókn um fígging til eina verkætlan av játtanini til umhvørvisverndartiltøk.

EMS-light

Í 2010 heldur EMS-light verkætlanin fram. Nýggj mál skula setast og skipanin skal sjónliggerast á heimasíðuni hjá Umhvørvisstovuni.

Kunning og heimasíða

Framleiðslan av smærri kunningarstubbum heldur fram í 2010. Harafturat er ætlanin at útbyggja evnissíðurnar undir *Dálking og Vernd*. Somuleiðis verða evnissíður um spillivatn og kemikaliu raðfestar í 2010.

Uttanhýsis samstarv

Umhvørvisstovan luttekur, saman við Agenda 21 stovuni, Uttanríkisráðnum og FNU, í fyrireikingini av Umhvørvisáttakinum 2010. Harafturat hevur Umhvørvisstovan eitt umboð í dómsnevndini. Í ár verða kappingargreinarnar: Best røkta bygd, Ársins grøni stovnur og Best røkta bygdargøta.

Við tað, at norðurlenska umhvørvisstarvið er raðfest luttaka umboð fyri Vernd í niðanfyrirstandandi arbeiðsbólkum. Harafturat hevur Umhvørvisstovan umboð í AU, sum er norðurlenska Arbejdsudvalget. Endamálið við luttøkuni er m.a. at fáa føroysk áhugamál raðfest í samstarvinum, at fáa fígging til viðkomandi verkætlanir og at skapa netverk á umhvørvisøkinum.

- Klima og Luft (KoL)
- Akvatiske økosystemer (AEG)
- Nordisk kemikaliegruppe (NKG)
- Nordisk affaldsgruppe (NAG)
- Hållbar konsumtion og produktion (HKP)

Umframnt norðurlensku arbeiðsbólkarnar hevur Umhvørvisstovan umboð í hesum verkætlanarbólkum innan umhvørvisøkið:

- Nordisk ozongruppe
- BAT - Best available techniques
- Smásamfelagsbólkurin
- Förebyggande av avfall
- End-of-waste
- North-Atlantic risk and ressource map

ÁRSÆTLAN 2010 - GRANSKING

Deildin arbeiðir nógvið verkætlanum. Í 2010 er ætlanin at arbeiða við teimum verkætlanum, sum eru vístar niðanfyri. Verkætlaninar eru í stóran mun fíggjaðar uttaneftir, tó er t.d. ein ávís eginfígging íroknað verkætlanum, sum Norðurlenska ráðharraráðið fíggjar. Eginfíggingin er tá helst partar av tí tíð sum fer við at samskipa, leggja ætlanir og savna sýnir saman, meðan eksterna fíggingingin verður nýtt til kemiskar kanningar.

Í 2009 byrjaði ein føroysk umhvørviseftiransingarskipan umaftur, við støði í kanningarætlanum, sum eru gjørdar í OSPAR høpi. Stórir aktivitetur verður framvegis innan AMAP kanningarskránnar. AMAP kanningar eru tengdir at uttanhýsis fígging, úr Miljøstyrelsen, DK.

Ætlanin er at seta skjøtul á eina menningarætlan fyri deildina í 2010 við at fáa gongd á eina PhD ætlan. Neyðugt verður eins og í 2009 at styrkja deildina við fyribilssettum vísindaligum starvsfólki. Deildin fær vitjan av einum næmingi frá Universitetinum í Kuopio, Finlandi, ið kemur í starvsvenjing hjá okkum. Harafturat fara vit at leggja okkum eftir at skipa karmarnar soleiðis, at vit kunnu hýsa vitjandi granskarum ella lesandi, ið gera kanningararbeiðið ella skriviarbeiði í Føroyum. Tørvur er á, at styrkja kunningarvirksemi hjá deildini; væntandi verður sett eitt fólk á US, sum kann verða við til at fremja hetta. Í tann mun arbeiðsorka verður til tess, verður eisini arbeitt við at skriva mannagongdir fyri regluligar kanningar og at reka og menna bankan við sýnisroyndum.

Verkætlanir sum halda fram í 2010

- AMAP 2009-2010 (fígging: Miljøstyrelsen, DK)
Fremja eina regluliga AMAP kanningarætlan í samsvari við altjóða avtalu og við atliti til serligar føroyskar umstøður. Halda fram við kanningararbeiðið, ið er gjørt við støðugari menning síðani 1997. Í hesi verkætlanini verður seyður tikin við í kanningarskránnar aftur umframt at kannað verður fyri PFAS.

- "Nye" POPer i marine pattedyr i Nordiske Arktiske havområder over tre decennier (fígging: Norðurlanda ráðharraráðið).

Endamálið er at kanna innihaldið av nøkrum nýggjum umhvørvisetrandi evnum í havsúgdjórur og broytingar í hesum seinastu trítíð árinum. Teir trýggir bólkarnir av umhvørvisetrandi evnum, sum verða kannaði eru: bromeraði flammutálmandi evni (BFR) perfluoreraði evni (PFAS) og kloreraði naftalenir (PCN). Verkætlanin verður væntandi liðug í 2010.

- Frágreiðing um oljudálking (Olshana og Vági) (fígging: Heilsufrøðiliga starvsstovan/US)

Frágreiðingin savnar kunnleika til oljudálking og árin frá hesi, ið eru staðfestar í Føroyum. Frágreiðingin byggir serliga á umhvørviskanningar gjørdar aftaná Olshana

sakk og aftaná lekan frá oljutangunum í Vági. Frágreiðingin verður liðug í fyrsta ársfjórðingi 2010.

- Seyrar dioksin, PCB og metallir frá gomlum tyrvingarplássum, og hvussu við seyðinum, sum gongur á slíkum økjum? (fígging: US)

Í 2009 vórðu jørðsýnir, ið vóru tikin á gomlum tyrvingarplássum, kannaði. Partvís sera høgar konsentratióinir av metallum og PCB vóru staðfestar umframt at dioksin varð hækkað. Frágreiðingar um ymisku økini vórðu gjørdar í 2009. Ein frágreiðing er í gerð, ið vísir úrslitini frá tyrvingarplásunum samlað umframt tilráðingar um atgerðir. Í 2009 vórðu sýnir tikin av seyði, sum sleppur framat einum gomlum tyrvingarplássi og kanningar verða gjørdar av PCB, dioxin og metallum í ávíkavíst tálgu og kjóti frá hesum seyðinum.

- Norðurlendsk kanning av bromeraumi flammutálmandi evnum (fíggað av arbeiðsbólkum hjá Norðurlanda ráðharraráðnum).

Endamálið er at kanna innihaldið av nøkrum nýggjum umhvørvisetrandi evnum í umhvørvinum á úrvaldum støðum/sýnum í Norðurlondum. Kanningin verður framd eftir sama leisti, sum áður gjørdar norðurlenskar kanningar, t.d. av PFAS, siloxanir og fenolir (sí www.nordicscreening.org). Kanningin verður samskipað við kanningina "Nye" POPer i marine pattedyr, omanfyri. Verkætlanin er tengd at fígging, sum endalig støðu verður tikin til 10. marts 2009(10?).

- Havnarvág: kanning av dálkingarstøðuni vegna Tórshavnar kommuna (fígging Tórshavnar kommuna).

Verkætlanin hevur til endamáls at greina umhvørvisstøðuna á vágini, við serligum atlitum at lýsa møguligar broytingar. Sýnir av sedimentum og vatni vórðu tikin í 2008; kanningar verða væntandi framdar í 2009.

- Umhvørviseftiransing – minimumsætlan (fígging:US)

At fremja eina minimumskanningarætlan sambært føroyskum áhugamálum, við støði í partum av úrvaldum altjóða sáttmálum, t.d. OSPAR, IMO-TBT og UN-ECE LRTAP. Kanningskrá fyri 2009-2011 er gjørd og fevnir um kanningar av umhvørvisetrandi í fiski, hvali, seyði, mosa, purpurkúvingum o.ø.

- Umhvørviskunning á heimasíðuna

Vit mugu fáa úrslit av umhvørviseftiransingini meira sjónlig á internetinum.

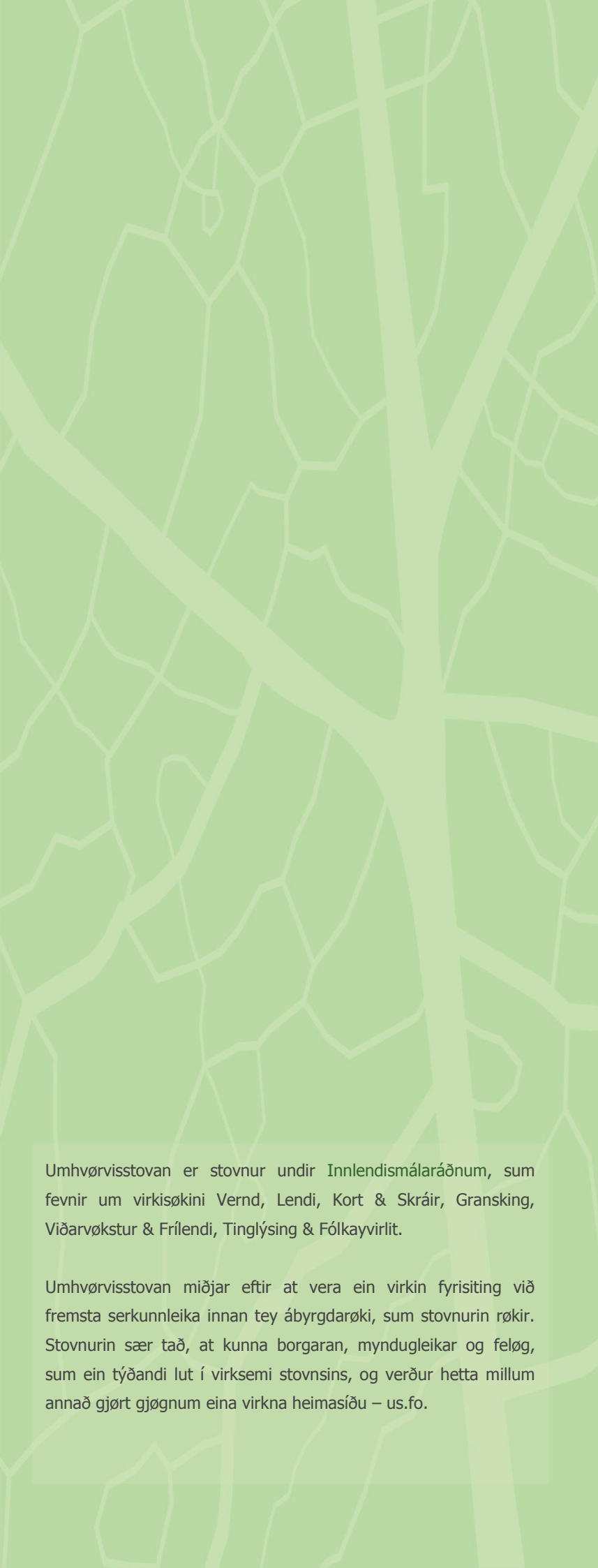
Verkætlanir, ið byrja í 2010

- Pharmaceuticals and Personal Care Products as Environmental pollutants Faroe Islands, Iceland and Greenland (Partvís fígging veitt av Nordisk Ministerráds Arktiske Samarbejdsprogram)

Í sambandi við, at heilivágsleivdir eru ávístar í øðrum norðurlondum, eins og í USA, UK og Týsklandi, tók deildin stig til eina verkætlan, har samsvarandi kanningar verða framdar í Føroyum, Íslandi og Grønlandi. Verkætlanin hevur fingið partvísan stuðul. og fer at byrja við partum av arbeiðsætlanini, meðan arbeitt verður við at útvega fulla fígging í fíggjarárinum 2011.

- Phd lestur

Starvsfólk á deildini má hava høgt útbúgvingarstøði. Eisini er tað skilagott, at útbúgvingin er skræddaraseymað til okkara arbeiðsnichu. Sostatt er skilagott at menna útbúgvingarstøðið hjá starvsfólki, tá ið tey eru komin at arbeiða hjá okkum. Soleiðis kunnu vit eisini fyrbyrgja, at granskarar missa førleikar, meðan tey eru hjá okkum.



Umhvørvisstovan er stovnur undir Innlendismálaráðnum, sum fevnir um virkisøkini Vernd, Lendi, Kort & Skráir, Gransking, Viðarvøkstur & Frílandi, Tinglýsing & Fólkeyvirlit.

Umhvørvisstovan miðjar eftir at vera ein virkin fyrisiting við fremsta serkunnleika innan tey ábyrgdarøki, sum stovnurin røkir. Stovnurin sær tað, at kunna borgaran, myndugleikar og feløg, sum ein týðandi lut í virkseimi stovnsins, og verður hetta millum annað gjørt gjøgnum eina virkna heimasíðu – us.fo.